



UNIVERSIDAD NACIONAL DE COLOMBIA  
VICERRECTORÍA ACADÉMICA  
**DIRECCIÓN NACIONAL DE ADMISIONES**

La Universidad Nacional de Colombia, a través de la Dirección Nacional de Admisiones, pone a su disposición un informe sobre el desempeño, en el examen de admisión a los programas de pregrado de la Universidad Nacional de Colombia, de los nuevos estudiantes que inician el segundo semestre de 2009. El propósito central es que la información suministrada sirva como base para la implementación de políticas de acompañamiento.

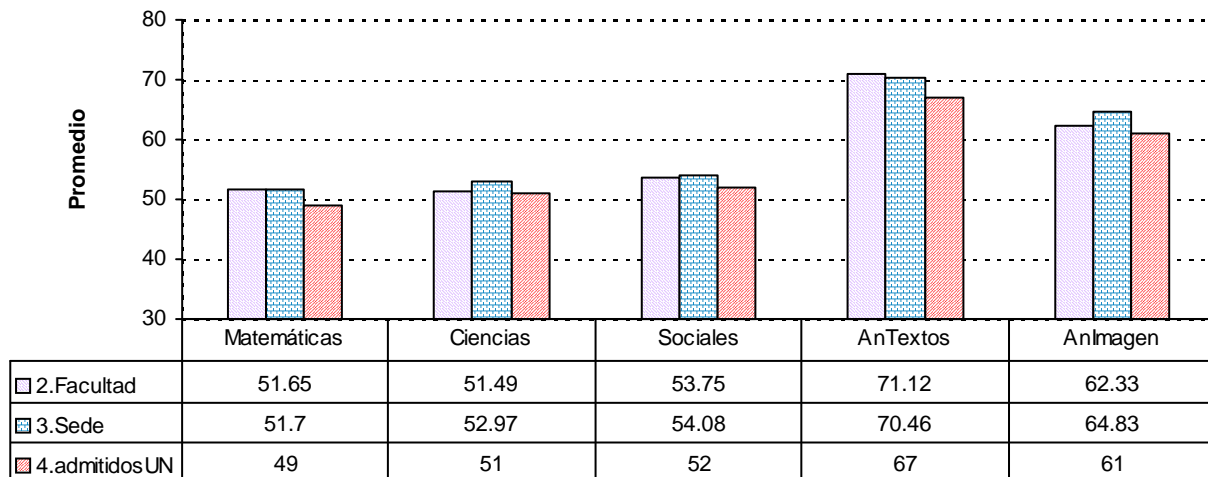
**PROMEDIOS**

La primera parte del proceso de calificación consiste en asignar a cada aspirante un valor denominado habilidad, que depende del patrón de respuestas que el aspirante ha registrado en la evaluación, en cada componente; para lo cual se utiliza el modelo exponencial de Rasch<sup>1</sup>. El promedio de los puntajes permite identificar el valor medio de los puntajes de cada grupo. Cabe esperar entonces, que los promedios del grupo de admitidos sean altos ya que corresponden a la cohorte de aspirantes con las puntuaciones más sobresalientes. Por lo tanto, es deseable que el promedio del grupo de su Facultad sea superior al promedio del grupo de admitidos a la Sede y a la Universidad, para cada componente evaluado. La Figura 1 le permite comparar, para cada componente, el desempeño de sus nuevos estudiantes con respecto al desempeño de los nuevos estudiantes de la Sede y de la Universidad.

**SEDE BOGOTA**

**FACULTAD DE CIENCIAS ECONOMICAS 203 admitidos**

**SEGUNDO SEMESTRE DE 2009**



Promedio de habilidad estandarizada obtenido por los admitidos a la Universidad Nacional, en cada Carrera, Facultad, Sede y UN.

<sup>1</sup> Permite identificar la habilidad de cada aspirante, correspondiente a la probabilidad que tiene el aspirante de contestar, de forma correcta, un ítem con un determinado nivel de dificultad.

## CUARTILES

Los cuartiles representan una medida estadística de distribución, correspondiente a los valores o puntuaciones que ubican al 25% de la población en cada uno de los grupos definidos. Esto es, el primer cuartil está asociado con el puntaje por debajo del cual se encuentra el 25% de la población evaluada (grupo inferior) y el tercer cuartil está asociado con el puntaje por encima del cual se encuentra el 25% del grupo evaluado con los mejores puntajes (grupo superior). El segundo cuartil, igual que la mediana, corresponde al 50% de la población que se encuentra en la zona media del área bajo la curva, tanto hacia la izquierda como hacia la derecha de la distribución y, por lo tanto, concentra los puntajes medios (grupo medio).

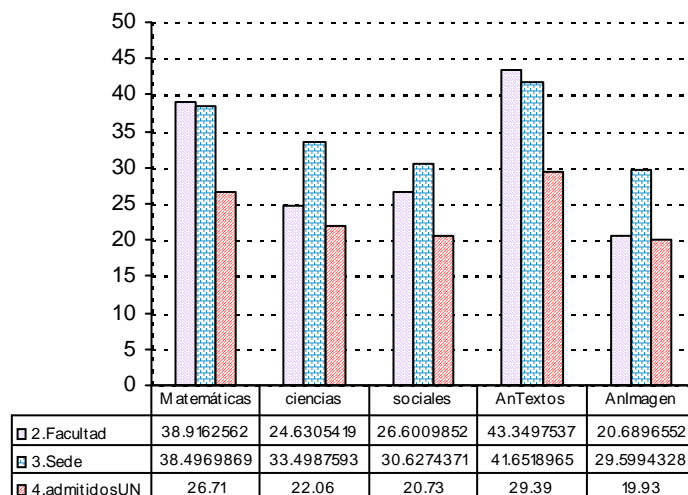
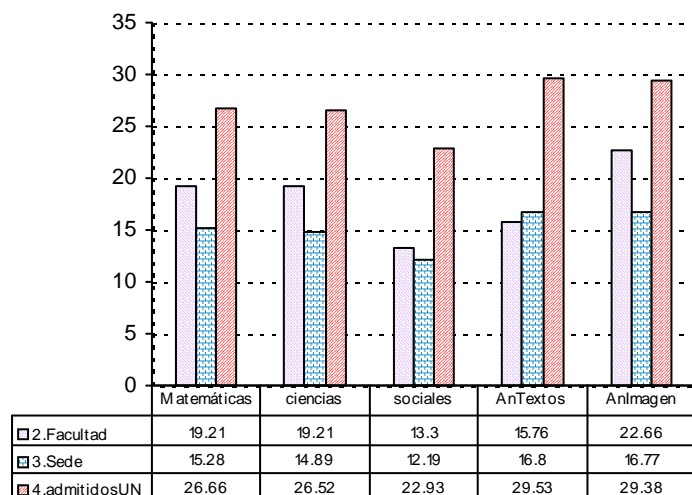
Cabe esperar, entonces, que los valores que definen los cuartiles sean altos, de manera que los puntajes de la población del grupo superior sean muy elevados y que los puntajes de la población del grupo inferior no sean tan bajos. En la siguiente tabla se presentan los puntajes para cada cuartil, establecidos con respecto al grupo de 5485 admitidos, en escala entre cero y cien, para cada uno de los componentes de la prueba, siendo cero el valor que se le asigna a la habilidad más baja y cien a la habilidad más alta.

GRUPO	COMPONENTE				
	Matemáticas	Ciencias	Sociales	Análisis Textual	Análisis de la Imagen
Inferior	Menor de 44	Menor de 47	Menor de 48	Menor de 60	Menor de 53
Medio	Entre 44 y 53	Entre 47 y 55	Entre 48 y 56	Entre 60 y 74	Entre 53 y 73
Superior	Mayor de 53	Mayor de 55	Mayor de 56	Mayor de 74	Mayor de 73

La información presentada en la tabla permite establecer lo siguiente: a) del grupo de admitidos, el grupo superior, conformado por el 25% de los aspirantes con mejores puntajes, obtuvo un puntaje superior a 53 en Matemáticas, 55 en Ciencias, 56 en Sociales, 74 en Análisis Textual y 73 en Análisis de la Imagen; b) el hecho que el 25% del grupo de admitidos, pertenecientes al grupo superior, obtenga más de 53, como sucede en Matemáticas, significa que el 75% de los admitidos obtiene 53 o menos. Un valor deseable en el grupo superior, para cada una de las áreas es, por ejemplo, 80, caso en el cual, el 75% del grupo tendría puntajes inferiores a tal valor, que lograría ser alto y sería indicador de buen desempeño en la prueba.

### CUARTIL INFERIOR (25% de puntajes más bajos)

### CUARTIL SUPERIOR (25% de puntajes más altos)



Porcentaje de estudiantes ubicados en el cuartil inferior y superior, respectivamente, para cada nivel de agrupación.

Para facilitar el análisis de las figuras, se requiere tener en cuenta que el criterio establecido ubica al 25% de los admitidos en el grupo superior y al 25% en el inferior. Los mejores desempeños se evidencian cuando el porcentaje de estudiantes de la Facultad, ubicados en el grupo superior, es mayor al 25% y cuando el porcentaje de estudiantes de la Facultad, ubicados en el grupo inferior, es menor del 25%. Lo deseable es que la mayor cantidad de estudiantes de su Facultad se ubique en el grupo superior, establecido en función de la cohorte de admitidos a la Universidad Nacional, para iniciar el segundo semestre de 2009, e identificar al grupo que se encuentra en el nivel inferior para realizar acciones que les permitan rápidamente posicionarse a la par de los aspirantes del grupo superior.